

TPC  
あらため

# みんななか

in  
計根別

みんなのなかしべつプロジェクト



## 第5回

平成29年11月6日（月） 19：00～

中標津町@JAけねべつ

19:00 1. 開会・あいさつ

19:05 2. 情報提供

- ・活動の進捗状況
- ・今年度これからの活動 ~10月20日での検討含む
- ・来年度の活動(案)
- ・前回の振り返り(9月1日)

19:20 3. 意見交換の進め方

19:25 4. 意見交換

計根別地区の来年度の取組について検討します。

20:30 5. まとめ・振り返り

21:00 閉会

仲  
間  
づ  
く  
り  
・  
体  
制  
づ  
く  
り

来  
年  
度  
に  
向  
け  
て

## 第1回なかしべつ協働の景観まちづくりミーティング

①協働の景観まちづくりの目的の共有（6/28）  
今年度の取組の目的やスケジュールを共有します。

済

## 第2回なかしべつ協働の景観まちづくりミーティング

②中標津型景観整備機構（仮称）の事業メニューの検討（7/1）  
先行事例などを参考に中標津に求められる景観整備機構の事業について検討します。

済

## 第3回なかしべつ協働の景観まちづくりミーティング

③計根別の将来像の検討@計根別（9/1）  
10年後の計根別の将来像を検討します。

済

検討

## 第4回なかしべつ協働の景観まちづくりミーティング

④中標津型景観整備機構（仮称）の体制の検討（10/20）  
今年度の活動と来年度に向けた活動の方向性を考えましょう。

済

## 第5回なかしべつ協働の景観まちづくりミーティング

⑤計根別地区の来年度の取組の検討@計根別（11/6）  
計根別地区で来年度どんな取組を行なうか検討します。また、中標津型景観整備機構が設立された際にどのような連携が考えられるかも検討します。

## 第6回なかしべつ協働の景観まちづくりミーティング

⑥H29の振り返りと来年度の取組の検討（1/15）  
今年度の取組を振り返り、次年度に求められる取組や事業を検討します。

協働の景観まちづくりを進める  
うえでの検討事項

〈中標津型景観整備機構（仮称）  
の組織について〉

- ・中標津型景観整備機構（仮称）が担うべき役割
- ・将来の目指す姿
- ・体制
- ・事業メニュー（調査・景観学習・情報発信：フォーラム、SNS等）
- ・他団体との連携
- ・仲間づくり など

※中標津型景観整備機構（仮称）としての試行も想定

〈中標津町の景観形成・  
推進方策について〉

【市街地】

- ・中標津らしい色
- ・空き家、空き地
- ・看板
- ・緑化 など

【農村部】

- ・沿道からの眺望景観
- ・防風林の造成
- ・道路工作物 など

※検討内容や優先順位については「なかしべつ協働の景観まちづくりミーティング」で検討し進める。

## 広報活動

### ■ ニュースレター

- ・文化会館、ゆめの森公園、計根別支所に10部ずつ配布

### ■ Facebook

- ・中標津町のイベントや魅力発信の記事の掲載
- ・イベントページの作成

なかしべつ協働の景観まちづくりミーティングさんが  
写真2件を追加しました。  
作成者: 佐瀬 光史 [?] · 10月4日 11:17 · 🌐

中標津農業高校生徒が考案した「大地のプリン」が期間限定で販売中  
今年7月に酪農学園大学で開催された、第12回高校生による牛乳類を使ったお菓子レシピコンテストで、中標津農業高校生徒の作品が優秀賞を受賞しました。  
受賞したプリンが10/2から道内のセイコーマートで販売しておりますので、ぜひご賞味ください。

酪農学園大学HP  
<http://www.rakuno.ac.jp/article-54970.html>



▲ 中標津町の  
情報発信

▲ イベントページ作成

## 沿道景観調査(9月16日頃～実施)

- ・町民を中心に協力者を募り、写真を用いた景観調査を実施。
- ・グーグルマップの座標機能を用いて調査箇所を記録。



## 景観学習(中標津東小学校 10月31日実施)

- ・小学生を対象に格子状防風林の成り立ちなど地域の自然・景観について学習を実施
- ・3D地図を作って防風林の防風効果や生態系維持の役割を学んでもらった。



## 色のワークショップ

- 中標津の冬の景観の魅力を発見するきっかけづくり
- 色の学習

## 景観まちづくりフォーラム

- 「みんなか」の進捗状況の報告
- 沿道景観調査の報告
- 景観学習の報告

## 大まかな内容

### 1日目（平成30年2月24日（土））

- 子どもたちを交えた色の学習
- まち歩きと中標津町の色探し



会場:しるべっと 2F 第一研修室 9:00～15:00

### 2日目（平成30年2月25日（日））

- 前日の色の学習の発表・講評
- 色についての講演
- TPCより活動報告



会場:なかまっぷ 2F コミュニティホール 10:00～17:00

## 1日目(平成30年2月24日(土)) ～色のワークショップ～

### ■ 主な対象

- 子ども達(親子参加)

### ■ 企画の趣旨

- 楽しみながら中標津の色探しを通して、歴史文化、産業、まちの成り立ちなどを学んでもらう

### ■ 企画内容(たたき台)

#### ● まち歩き要素を取り入れたエリアごとの色探し

- まち歩きを行い、冬の中標津町の魅力的な景観とまちの色を探す。
- 今の中標津の色と、昔に描かれた絵を比較して、違いを探す。
- まちなかエリア(町立病院→中心市街地を眺望)、開陽台エリア(開陽台→市街地方面を眺望)などから見た際の色の違いなどを調べる。
- バスで巡ることも想定される。

風景よろし  
(松浦武四郎)



#### ● 中標津ならではのカラーイメージを学ぶ

- 単に色のことを学ぶだけでなく、まちの歴史や風土と絡めて中標津の色を考えてもらう。

- ・ 樹木の色～樹木ごとに育つ土壌や環境(日照、気象、地形など)の違い
- ・ 住環境の色～極端に目立つ色、周りの景観となじんでいる色、違和感のある色などの認識

毎シーズン  
行なうのも  
いい?

#### ● 色の種類を判別する

- 塗料カードを使って、実際の色の種類を探す。
- 良い組み合わせがあるかも探してみる。

## 2日目(平成30年2月25日(日)) ～景観まちづくりフォーラム～

### ■ 主な対象

- 一般町民、事業者

### ■ 企画の趣旨

- 協働の景観まちづくりの情報発信、「みんなか」の活動報告

### ■ 企画内容(たたき台)

#### ● 「みんなか」の活動報告

- みんなかで検討してきた内容を報告する。
- 沿道景観調査の趣旨、調査結果を報告する。
  - ・ 沿道景観調査で撮影した写真を見もらう
- 景観学習(中標津東小学校)の実施結果を報告する。
  - ・ 授業で使用した動画を見もらう

#### ● 色のワークショップの活動を報告

- 前日に行った色の学習の結果を、参加した子どもたちから発表してもらう。

#### ● 色についての講演

- 色に関する基礎知識や景観まちづくりと色の関係性などについて事例を交えながら講演していただく。
  - ・ 講師は企画と合わせて、引き続き検討していく

#### ● 景観まちづくり団体紹介冊子の配布

- 昨年度のフォーラムで配布した団体紹介冊子を、バージョンアップして今回も配布する。



▲発表のイメージ  
(平成27年度なかしべつ景観フォーラム)



▲講演のイメージ



色のワークショップ&  
景観まちづくりフォーラムは、

## 「実行委員会形式」

で企画を進めます！

| 昨年の様子 |



メンバー募集中です！！

平成30年度

体制づくりのために考えられる取組

■ 他都市の視察

- ・ 他都市の景観まちづくりや景観整備機構の取組を視察する。

【考えられる都市】

奈良・京都・大阪・東京・愛知など

■ 関係する団体へのヒアリング

【考えられる団体】

中標津町/計根別農業協同組合・なかしべつ観光協会・建築士会・商工会・建設業協会・中標津町内会連合会 など

■ 組織化に向けた環境整備

例えばNPO法人の場合...

- ・活動の目的・メニューの明確化
- ・理事、監事など構成員の決定
- ・組織のルール決定

■ 10月20日の検討内容

- ・ 公営住宅が建設予定※12月末に設計(木造・平屋)
- ・ バイオマス産業都市の計画
- ・ 新施設に対して、デザインマネジメントをしていく



## 第3回 協働の景観まちづくりミーティングin計根別（9月1日）



計根別地区の将来イメージの検討と“子どもたちとの協働”を実現するための取組を検討しました！

### 計根別地区の1年の動き

老朽化した施設や碑の  
保存活用

街灯の整備や縁石の雑  
草処理を要望

子供たちの作文や作品を  
まとめた冊子の配布

危険個所をまとめた  
マップづくり

計根別独自の  
防災訓練の実施

プランターの整備の実施



小学校跡地に  
ある「あかしの碑」



第8回北海道農業高校生  
ガーデニングコンテスト  
中標津農業高校（札幌市民賞）

## 平成28年度 -取組のキーワード-

交流

楽しい交流によって  
明るい地域をつくる

協働

さまざまな団体が前向  
きに活動し、協働し合  
える環境をつくる

人材  
育成

次世代を担う子ども  
たちの“ふるさと意  
識”を育てる



計根別地区に  
おけるテーマ

- 幅広い世代が楽しくまちづくりに関わってもらう  
きっかけづくり
- 子どもたちの計根別（中標津）への愛着の醸成

# 子ども達のまちへの愛着と景観まちづくりの関連

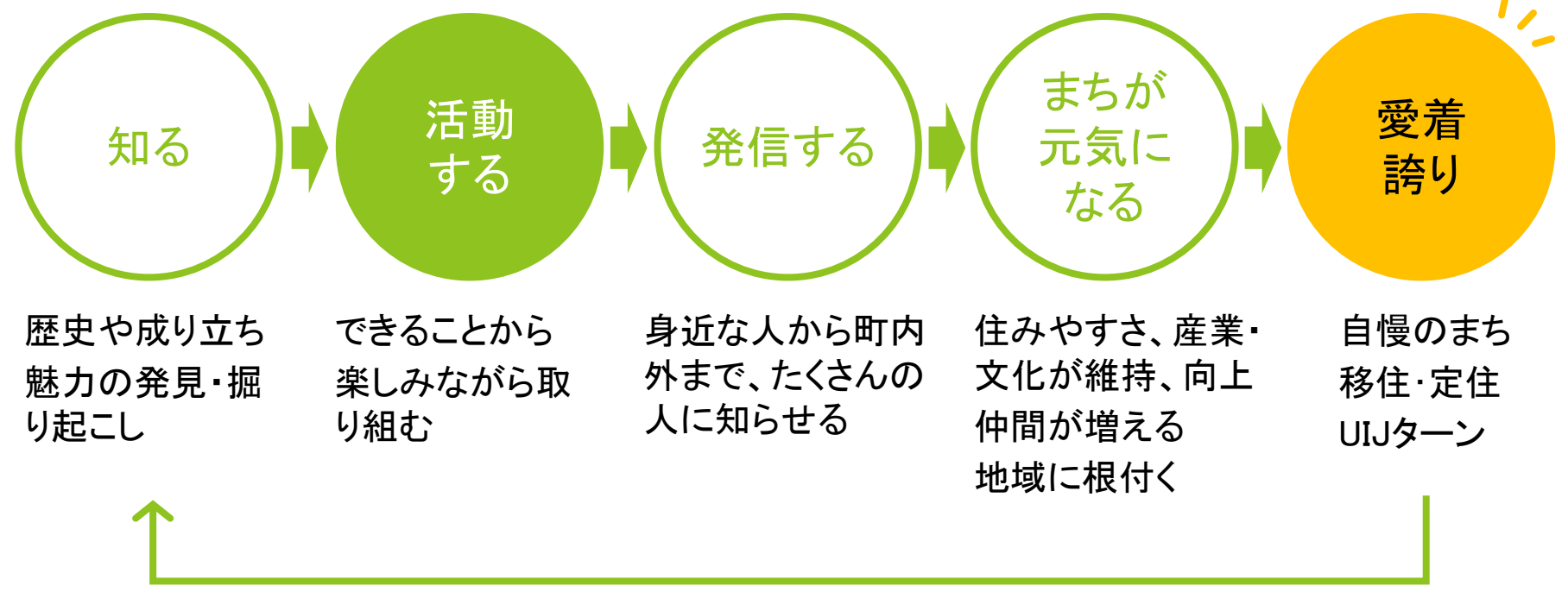


長い時間を必要とする  
さまざまな人が関わる必要がある  
産業などトータルに関わっていく



子ども達と

景観まちづくりを育てるサイクル (イメージ)

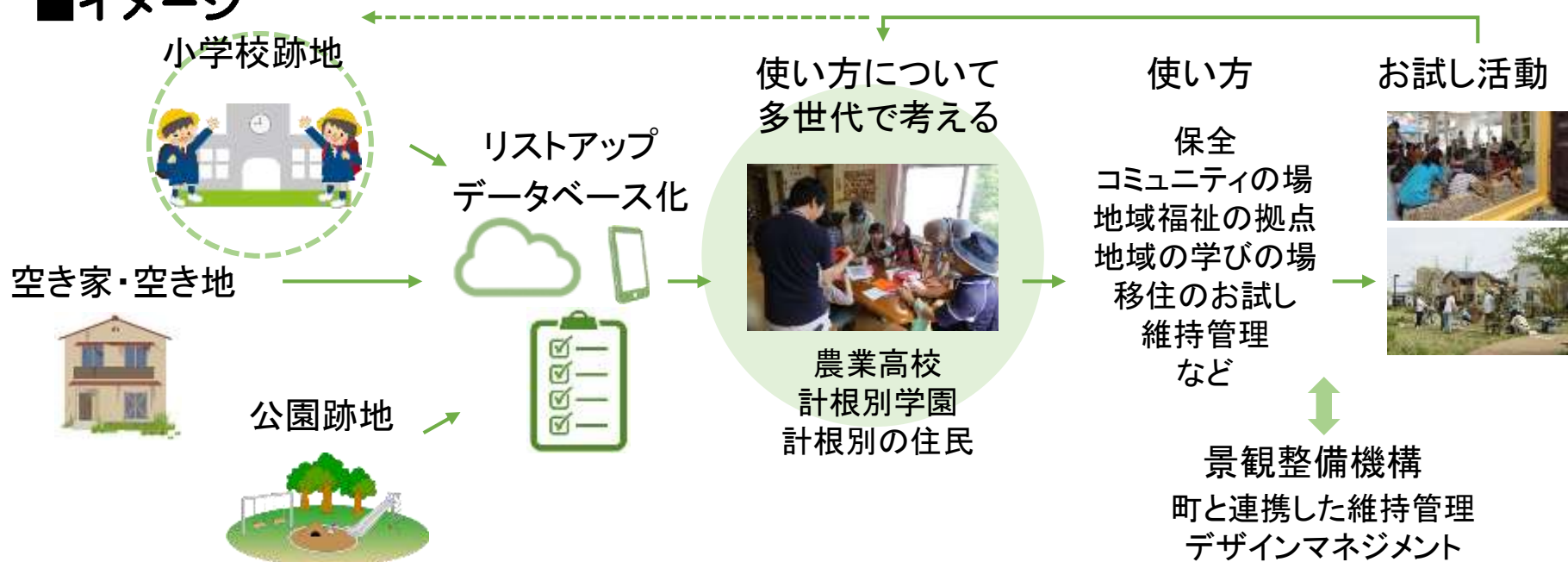


# 子ども達との取組のアイデア

## ○小学校跡地など資源の利活用の検討

- ・ 正美公園の老朽化が激しく、遊具が使えない。
- ・ 小学校跡地や公園などをうまく活用することが必要である。
- ・ 鉄道跡地や小学校の跡地の活用を考えていかななくてはいけない。
- ・ 「ここに何があったらいいかな」と子どもたちの意見や思いを聞く機会があっても良いのではないか。

### ■イメージ



# 事例の紹介

## わいわい！！コンテナ2（佐賀県佐賀市）

- 空洞化した商店街にあった空き地を借り上げつくられた市民の交流拠点“街なかの「空き地リビング」”である。
- 読書コンテナとコミュニティコンテナの2棟を設置。
- 直接収益を得る方法はないが利活用が増えることにより、周辺の飲食店や商店の利用客が増え、まちの活性化につながっている。







# 事例の紹介

## 暮らしの安心センター（北海道沼田町）

- 町域と公共施設のコンパクト化のため、駅周辺の徒歩圏内に小中学校や保育所、高齢者施設を集約した。
- 移転した中学校跡地を診療所やデイサービス、健康相談の機能、コミュニティカフェなどの機能を集めて整備した。
- 「まちの縁側」として、住民にとっての「大きな家」としての役割を担い、気軽に集まれる場となっている。





# 子ども達との取組のアイデア

## 中標津農業高校や計根別学園との連携

- ・ 農業高校と計根別学園が連携した取組ができるといい。
  - ・ 農業高校でカボチャをつくり、学園の生徒がそれをランタンにする。
  - ・ 作ったものは地区内に飾る。
- ・ 街路灯やサインのデザインを分かりやすいものにしたい。
- ・ 子ども達も一緒に考えてもらうのはどうか。

### ■イメージ



# 事例の紹介

## 小さなまち歩き（江別市、石狩市）

- 江別市や石狩市で、小さなお店を巡るまち歩きツアーを実施（無料）。
- 実験的にツアーを行いながら、学校間（生徒間）のふりさと意識を高めていくことも考えられる。
- 地元高校生や中学生がガイドとして活躍することも考えられる。

# つまみぐい スタンプラリーって???

## 参加方法

- 江別駅周辺の協力店で飲食、またはお買い物をする!
- 専用スタンプラリー台紙(ハガキ)にスタンプをゲット!
- 江別のまちを食べ歩きしながらスタンプを3つ以上集めて応募!

## 応募方法

- 3つ以上集めた専用スタンプラリー台紙(ハガキ)に必要事項を記入!
- アンケートに答えてそのままポストに投函するだけ!

**期間** 2014年7月5日(土)～7月27日(日)

【注意事項】店舗により定休日・営業時間が異なります。  
本誌の店舗情報をご確認ください。

## プレゼント

スタンプ7つで

えべちゃんラーメンセット(10食)……………3名様

スタンプ5つで

ゆめちからパスタ(2食)  
+はるちゃんケチャップ7チサイズ セット  
……………5名様

スタンプ3つで

nico sweets gardenの  
江別小麦の焼き菓子セット ……10名様  
が抽選で合計18名様に当たる!

## お問い合わせ

【事務局】株式会社KITABA「まちプラ!事務局」  
〒001-0013 札幌市北区北13条西3丁目2番1号13条ビル2階  
電話 011-299-8805 Eメール  
FAX 011-299-8990 info@kitaba.co.jp

主催/札幌広域圏組合 共催/江別市

## 「小麦のまち 江別」



江別市は石狩地方でも有数の小麦の産地です。

なかでも高タンパクで引き合いが多く“幻の小麦”と言われる「ハルユタカ」については、全道生産量の半分ほどが江別産となっています。

そして、このハルユタカとホロシロコムギなど地場産小麦100%のブレンドで、今までにない食感と風味豊かな味わいの「江別小麦めん」が誕生。現在、江別小麦めんの他にも様々な小麦グルメが市内飲食店で和洋中の多くのメニューで味わうことができ、江別市はすっかり“小麦のまち”として知られるようになりました。

札幌広域圏魅力発見まち歩き事業

江別 まちプラ!

つまみぐい  
スタンプラリー  
MAP

2014年  
7/5(土)  
7/27(日)



主催/札幌広域圏組合  
共催/江別市

# 江別 まちプラ! つまみぐい スタンプラリー MAP

※掲載メニューの  
写真はイメージです。

## 江別市郷土 資料館

江別で発見された土器や世界  
の美しい織、戦時中江別で  
作られた木製戦闘機106  
などを展示。



## 江別第三 小学校の円形校舎

現存するのは3校のみ、道内でも珍  
しい円形校舎は、現在も使用され  
ています。



## 四季のみち

春夏秋冬それぞれのテーマ  
にした散歩道。様々なオ  
ブジェを楽しみながら散歩  
できます。



## 林商店(酒屋)

(011-382-3271)

江別市5条4丁目1番地  
●営業時間 9:30~21:00  
●定休日 日曜日

### おすすめメニュー

#### 地酒「瑞穂のしずく」

#### 「江別小麦ビール」

江別産の米・小麦のブランド  
化に邁進、えべつ  
やきもの市の実行  
委員長も務める林  
社長、江別への愛  
が溢れています。



## カフェ&バー OLD-e# (オールドイ)

(011-389-9566)

江別市2条2丁目6  
●営業時間 11:30~18:00  
●定休日 水曜日

### おすすめメニュー

#### 27種類のスパイス使用

#### 「ガンジーカレー」

大正9年建築の石造りの旧北  
陸銀行を利用したレトロなカ  
フェ。江別産の野菜や江別の  
作家の絵を使い、地元を大切  
にしています。



## 雪の花 餃子館 江別店

(江別河川防災ステーション2階)

(011-381-8818)

江別市大川通6 江別河川防災ステーション2階  
●営業時間 10:00~17:00  
●定休日 月曜日

### おすすめメニュー

#### 「江別レンガ餃子」

#### 新作! 「アスパラ餃子」

皮は「元氣」餡は「幸せ」それを  
愛情で包む。レンガと小麦が融  
和した江別レンガ餃子もが勧め。  
1階では江別特産品も販売



## (株)ジェイスイーツたしろ屋

(011-382-5026)

江別市東光町25-13  
●営業時間 9:00~18:00  
(日、祝は17:00まで)  
●定休日 水曜日

### おすすめメニュー

#### 「こな雪ロール」

#### 「とろける半熟プリン」

えべつ銘菓「もんよう」の表  
面のまだらな模様(もんよ  
う)は、えべつに出土する古  
代土器の模様をイメージし  
ています。



## 味処 かわ路

(011-381-2268)

江別市4条7丁目6-1  
●営業時間 11:00~14:00, 17:00~21:00  
●定休日 日曜日、祝日

### おすすめメニュー

#### 手打ちうどん

#### 「よくばりセット」

関西風のつゆでいただく手  
打ちうどんがオススメ。多くを  
吸うす味で勝負、これで職  
人地元を元気にしたいという  
思いが伝わります。



## 石造倉庫群

かつて石狩川航路と銀道  
輸送の終結点として隆盛と  
衰えた駅前周辺に残る倉  
庫群。



## BAKER KITCHIN P (ベーカークITCHIN P)

(011-383-4028)

江別市2条5丁目9-2 みらいビルF  
●営業時間 10:00~18:00  
●定休日 日曜日

### おすすめメニュー

#### 天然酵母ぱん「勇(you)」

26年間飽やさず健康を繰り返した  
酵母種から作る勇(you)の原  
材料は「ハルユタカ」と天然酵母だ。  
パンについて語るご店主は、熱い



## CAFE HACK BERRY (カフェハックベリー)

(011-398-8845)

江別市東光町25-8-2  
●営業時間 11:00~18:00  
●定休日 火曜日

### おすすめメニュー

#### チョコバナナ

#### 生クリームのクレープ

築60年になる赤レンガの外壁  
がカワイイ軒家のカフェ。  
スイーツ系と食事系のクレープは  
種類が豊富、全てデイクアウト  
OK!



200m  
500フィート

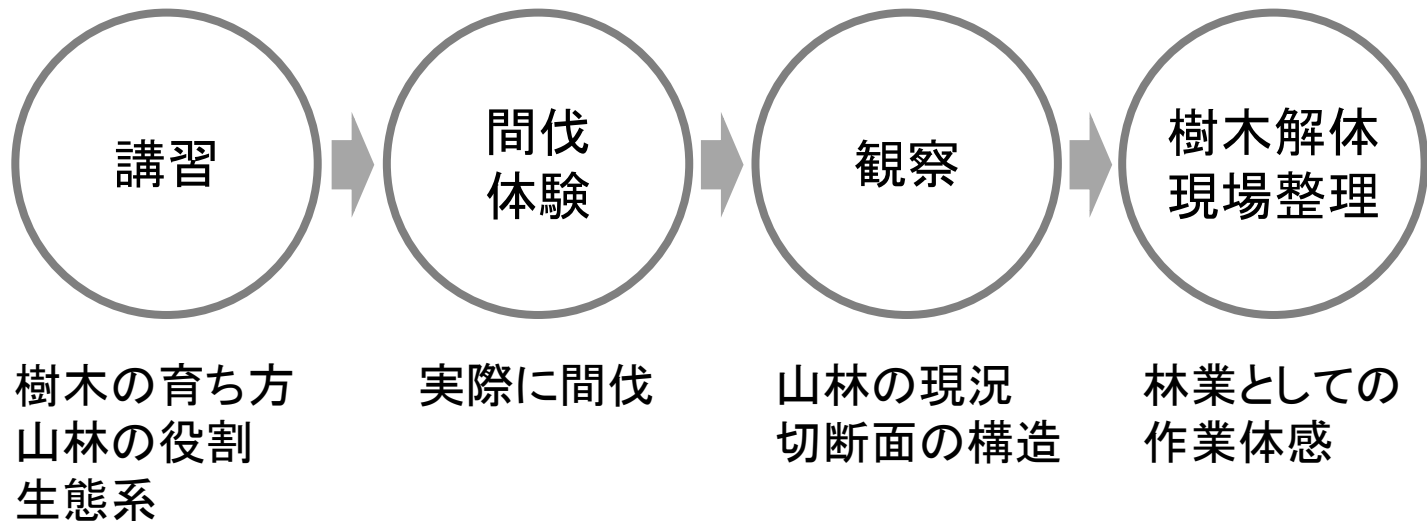




# 事例の紹介

## 林業の体験演習（山形県山形市）

- 東北芸術工科大学の演習科目のひとつとして実施。
- 大学裏の杉林にて、杉の間伐や樹木の生態を学ぶ。
- 実際に杉の間伐を行い、その切断面の構造の観察、間伐後は樹木の解体や現場の整理。





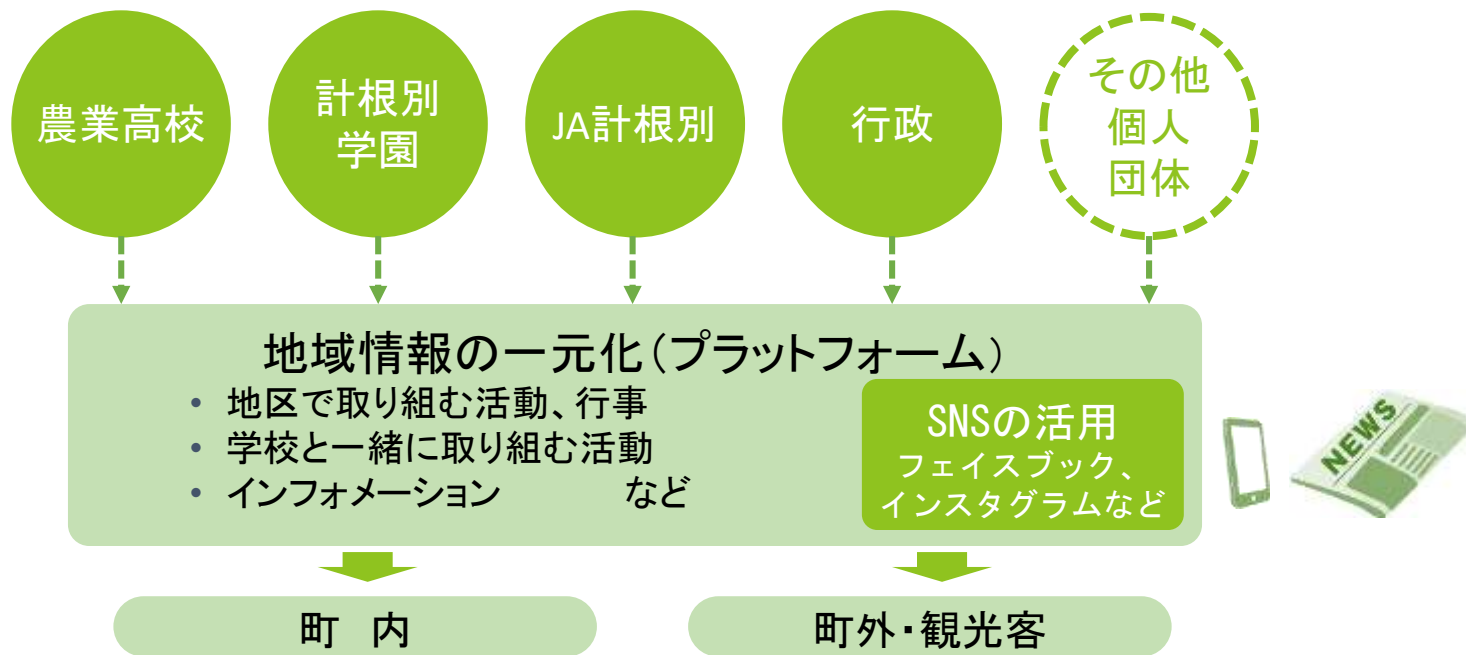


# 子ども達との取組のアイデア

## ○計根別の魅力の発信

- ・ 計根別は花壇が美しく手入れされていて、ごみも落ちていない。
- ・ 計根別には誇れるものがたくさんある。
  - 盆踊り、そばなどの文化、正美公園のホタル（ホタルのいる故郷）、農高の高校生や計根別学園の子どもたちなどの人材
- ・ 地区内外に情報発信していくことが大事である。

## ■イメージ



# 事例の紹介

## 下田30カラースプロジェクト（静岡県下田市）

- 様々な観光ニーズに対応するため、観光協会が作成。
- 資源別、テーマ別に30種類のおススメルートやスポットを掲載したリーフレットを発行
  - サイクリングマップ
  - 美しい写真スポットマップ
  - 家族連れ/カップル用マップ

計根別  
だったら...

レトロ・昭和の風景・港町



下田 30 COLORS PROJECT

愛犬と一緒に・ペット同伴



下田 30 COLORS PROJECT

自転車・ボタリング・サイクリング女子



下田 30 COLORS PROJECT

カメラ女子・カメラ男子・下町探検



下田 30 COLORS PROJECT



# 事例の紹介

## 天草Webの駅（熊本県天草市）

- ・ 人や団体みんなで作る天草の情報ポータルサイト『天草Webの駅』では、個人や団体のホームページ作成や、情報発信ができる。
- ・ 会員登録をすることで自由に情報を投稿、発信ができる。  
地域のPTAや漁協、農家、地区振興会、事業者などが情報発信している。



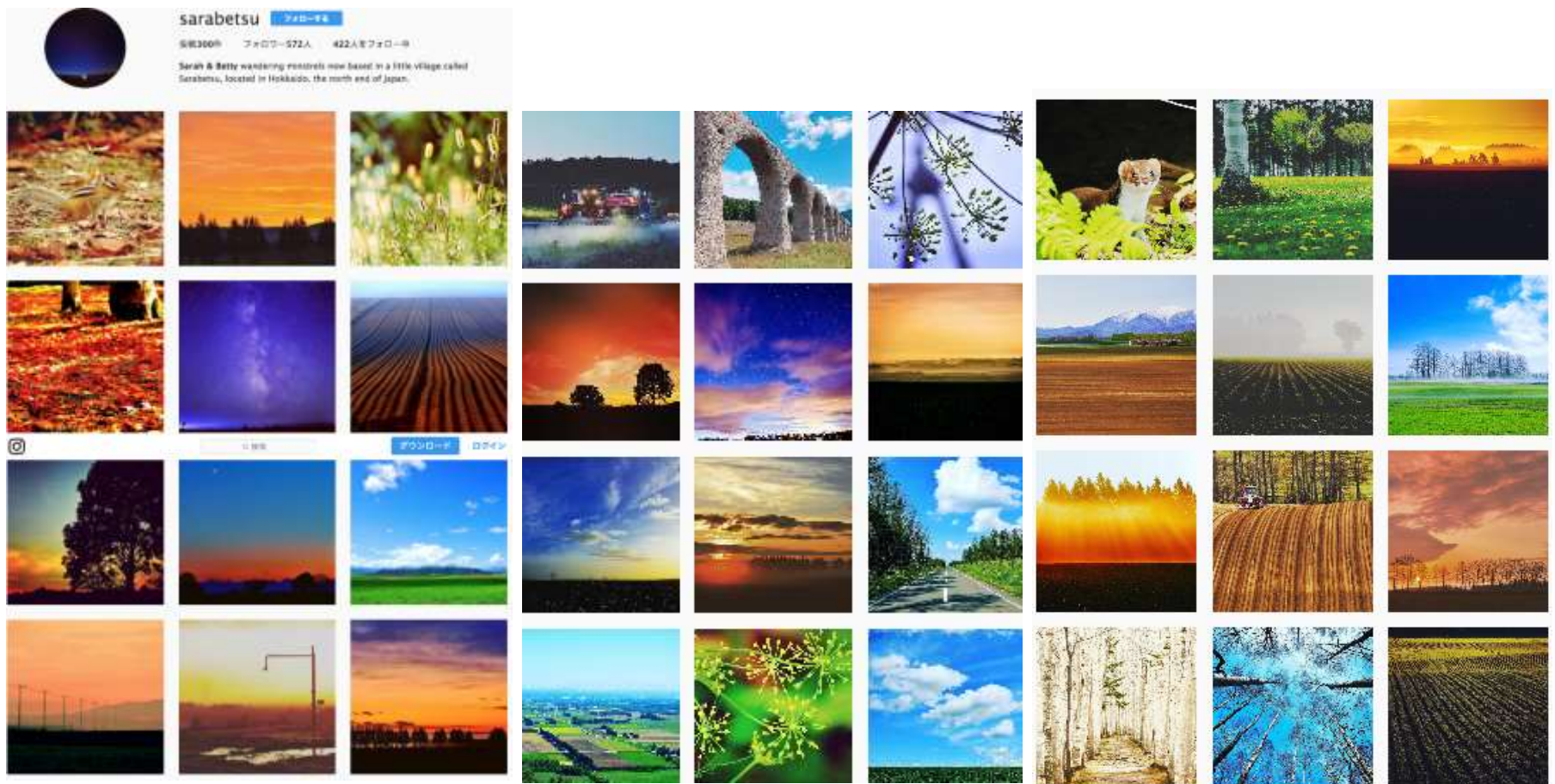
### 【主な機能】

- ・インフォメーション機能
- ・コミュニケーション機能
- ・予約管理機能
- ・デジタル地図機能
- ・会員管理機能
- ・ショッピング機能


# 事例の紹介

## インスタグラムでの発信（北海道更別村）

- 風景を観光資源にして、画像・動画共有SNSインスタグラムを活用。村の自然が織り成す一瞬の美しさを捉えた写真を紹介するアカウントを活用
- 村内のアマチュアカメラマンに協力し、ほぼ毎日投稿。



## 子ども達との取組のアイデア



これからの  
活動方針

現在の先進的な取組を継続しつつ、  
まずは、  
**実践の一步**を踏み出すことが大事！

全体でディスカッション！！

計根別地区の来年度の取組について検討  
しましょう。

**来年度“はじめに”取り組んでいく景観まちづくり…とは**

- ・子ども達も参加、一緒に取り組む活動
- ・計根別に愛着を持ってもらう活動
- ・景観整備機構との連携（デザインマネジメントなど）

※1年～複数年をかけて“子ども達の愛着を高める”ための景観まちづくりを検討することも考えられます。